

Uživatelská příručka

Název úlohy: VZPKontrol
Verze: 3.10
Poslední UPG: 14. října 2020
Objednatel: Všeobecná zdravotní pojišťovna ČR
Dodavatel: DXC Technology Czech Republic s.r.o.

OBSAH dokumentu

1	Úvod.....	3
2	Spuštění aplikace.....	4
2.1	Popis hl. okna programu.....	4
2.2	Detailní popis ovládacích prvků.....	6
2.2.1	Blok funkčních tlačítek	6
2.2.1.1	Soubory	6
2.2.1.2	Protokoly	6
2.2.1.3	Nastavení.....	6
2.2.1.4	Hlavička protokolu.....	6
2.2.1.5	O programu	6
2.2.1.6	Zavřít	6
2.2.2	Výběr souboru	6
2.2.3	Vlastnosti.....	9
2.2.4	Stavový řádek.....	9
2.2.5	Protokoly	9
2.2.6	Nastavení.....	11
2.2.7	Hlavička protokolu	12
2.2.8	O programu	13
2.3	Spuštění aplikace VZP Kontrol z příkazové řádky OS	14
3	Kontrola datových souborů	18
3.1	Příklad protokolu.....	19
4	Technické poznámky, podmínky pro běh programu.....	21
5	Řešení problémů.....	22
6	Testování „budoucích“ dat	23

Seznam obrázků

Obrázek 1 - Hlavní okno aplikace.....	4
Obrázek 2 - Funkční tlačítka	6
Obrázek 3 - Výběr typu souboru	8
Obrázek 4 – Blok Vlastnosti	9
Obrázek 5 - Stavový řádek	9
Obrázek 6 – Okno Protokoly.....	10
Obrázek 7 – Nastavení aplikace VZPKontrol	11
Obrázek 8 – Hlavička protokolu	12
Obrázek 9 – Blok Import a export nastavení.....	12
Obrázek 10 – Základní informace o aplikaci	13
Obrázek 11 - Příklad protokolu o kontrole dávek.	19
Obrázek 12 – Informace o výjimkách v běhu programu.....	22
Obrázek 13 – Definice proměnné pro vypnutí kontroly v rámci proměnných prostředí OS MS Windows.....	23
Obrázek 14 – Konzolové okno s informací, že je kontrola období dávky vůči systémovému času vypnuta	24

1 Úvod

Základním úkolem programu VZPKONTROL je kontrola souborů předávaných zdravotnickými zařízeními.

Program dokáže zkontrolovat soubory dle syntaxe dané datovým rozhraním, vyrobit a zobrazit protokol k případnému vytištění na tiskárně.

Kontroly datových údajů jsou identické s kontrolami v původním prg. WKontrol (rozšířené o DR+ a XML rozhraní) a odpovídají platnému datovému rozhraní VZP ČR pro komunikaci mezi ZP.

Povolené znaky pro textové údaje (např. jméno, adresa atp.) jsou:

- všechny znaky české abecedy
- všechny znaky kódové stránky PC-LatinII

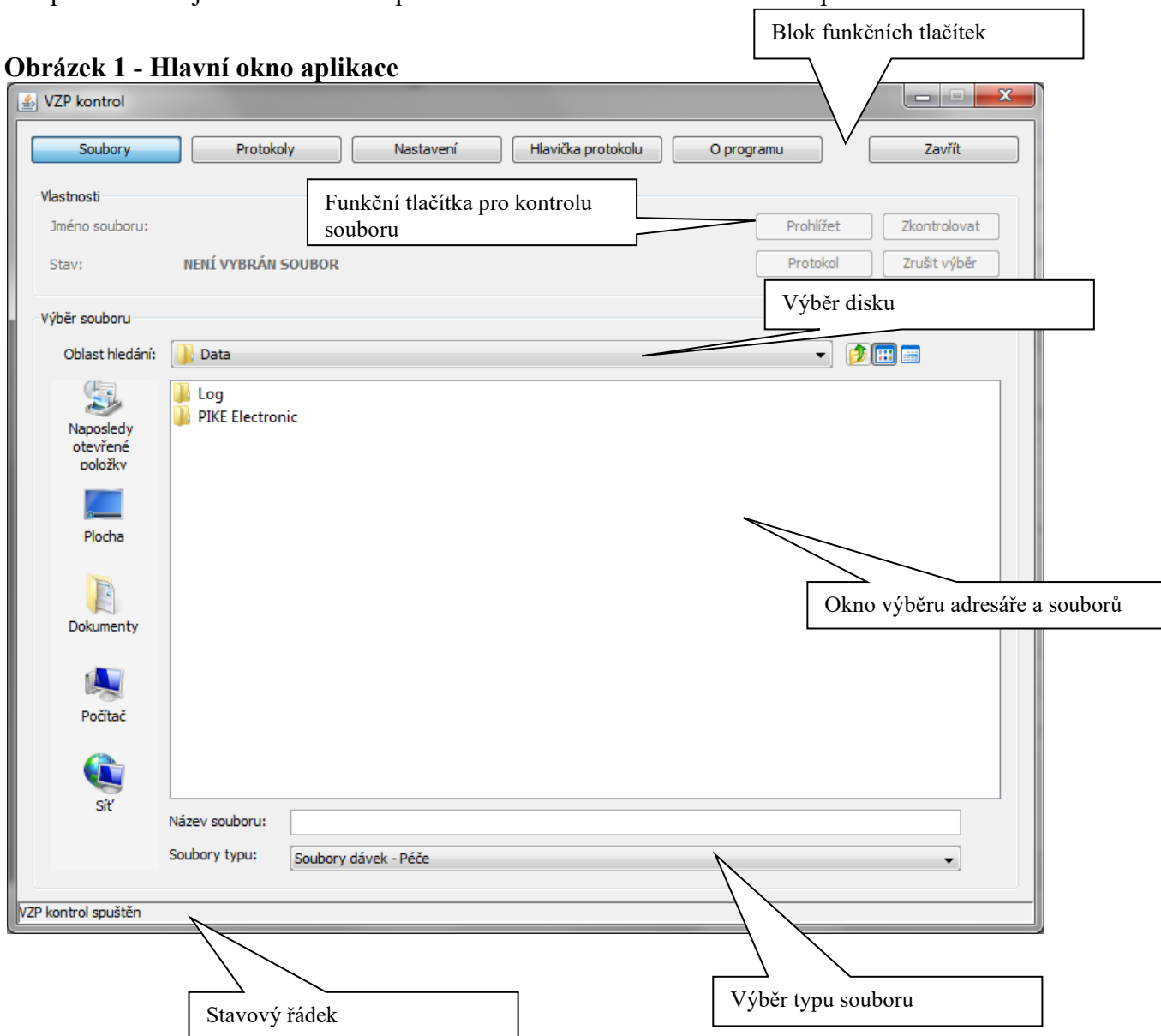
2 Spuštění aplikace

2.1 Popis hl. okna programu

Aplikace VZPKontrol se spouští ze zástupce na ploše nebo z nabídky START – Aplikace VZP - PIKE ELECTRONIC – VZPKontrol. Pro chod aplikace je nutno mít na PC nainstalováno běhové prostředí JAVA, verze 6 (ozn. též jako 1.6) či novější.

Po spuštění se objeví vlastní okno aplikace viz. Obrázek 1 - Hlavní okno aplikace

Obrázek 1 - Hlavní okno aplikace



Okno obsahuje tyto části (odshora):

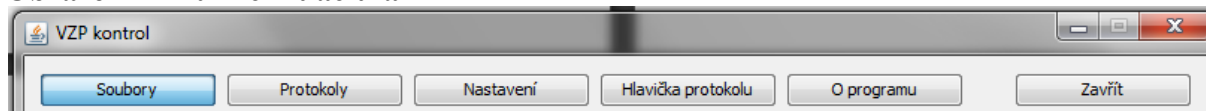
- Blok funkčních tlačítek
- Vlastnosti – jméno souboru, stav souboru, funkční tlačítka pro kontrolu souboru
- Výběr souboru – oblast hledání, okno výběru adresáře a souborů, název vybraného souboru, roletová nabídka výběr typu souboru
- Stavový řádek

2.2 Detailní popis ovládacích prvků

2.2.1 Blok funkčních tlačítek

Na horním okraji okna je šest funkčních tlačítek (zleva doprava):

Obrázek 2 - Funkční tlačítka



2.2.1.1 Soubory

Umožňuje načíst soubor programu a provést kontrolu.

2.2.1.2 Protokoly

Nabízí seznam protokolů kontrolovaných souborů.

2.2.1.3 Nastavení

Zobrazuje nastavení programu.

2.2.1.4 Hlavička protokolu

Umožňuje vyplnění údajů do hlavičky protokolu.

2.2.1.5 O programu

Zobrazí okno s informacemi o programu (výrobce, verze modulů, prostředí).

2.2.1.6 Zavřít

Konec programu, návrat do OS.

2.2.2 Výběr souboru

Oblast hledání umožňuje najít soubor pro kontrolu. Roletová nabídka Výběr typu souboru nabízí volbu typu kontrolovaného souboru. Tato volba ovlivňuje výběrovou masku souborů použitou pro zobrazení příslušných souborů a tím také typ kontrol nad soubory.

K dispozici jsou následující volby

- *Soubory dávek – Péče*
Výběrová maska: *standardní dávka (viz níže)*
Určení: Vyúčtování zdravotní péče
- *Soubory dávek - Hlášení úrazů*
Výběrová maska: *standardní dávka (viz níže)*
Určení: Hlášení úrazu nebo jiného poškození zdraví (druh dávky 22)

- *Soubory dávek - Registrace pojištěnce*
Výběrová maska: *standardní dávka (viz níže)*
Určení: Příhláška registrovaných pojištěnců (druh dávky 80)
- *Soubory dávek - Žádanka o schválení*
Výběrová maska: *standardní dávka (viz níže)*
Určení: Žádanka o schválení (druh dávky 21)
- *Soubory dávek - Lázeňské doklady*
Výběrová maska: *standardní dávka (viz níže)*
Určení: Návrhy na lázně, ozdravovny, dětské léčebny a léčebny pro dospělé (druh dávky 15, 18, 19, 17)
- *Soubory dávek – Náhrady*
Výběrová maska: *standardní dávka (viz níže)*
Určení: Vyúčtování náhrad cestovních nákladů (druh dávky 39)
- *Soubory příloh*
Výběrová maska: „ICZ_ROK_CDOK.zip“, „ICZ_ROK_CDOK_xxxx.zip“, „ICZ_ROK_CZAD.zip“ nebo „ICZ_ROK_CZAD_xxxx.zip“, kde x = malá, velká písmena a číslice, např.: 53201000_2010_0001234_xyz.zip.
Určení: Příloha k souboru
Pozn.: V přílohách jsou povoleny pouze soubory s příponou: *.doc, *.docx, *.pdf, *.jpg, *.jpeg.
- *Soubory vrácené ZP*
Výběrová maska: „ICZ.RMM“ tedy např.: 53201000.012
Určení: Přehled vrácených ZP (druh dávky 13P)
- *Soubory faktur - Žádosti o vyúčtování a o předběžnou úhradu*
Výběrová maska: „FDAVKA.xxx“ a „FDAVKA.ZIP“, kde „xxx“ značí číslo pojišťovny.
Určení: Žádosti o vyúčtování a o předběžnou úhradu
- *Soubory SNICEN*
Výběrová maska: „SNICEN <ICZ> <ROK> <NN>.<KZP>“, kde:

Položka	Délka	Popis
ICZ	8	Identifikační číslo PZS
ROK	4	Rok provedení zdravotních služeb, u kterých oznamuje PZS snížení dříve vykázané ceny.
NN	2	Pořadové číslo souboru unikátní v rámci IČZ a ROK
KZP	3	Kód zdravotní pojišťovny (111 pro VZP ČR)

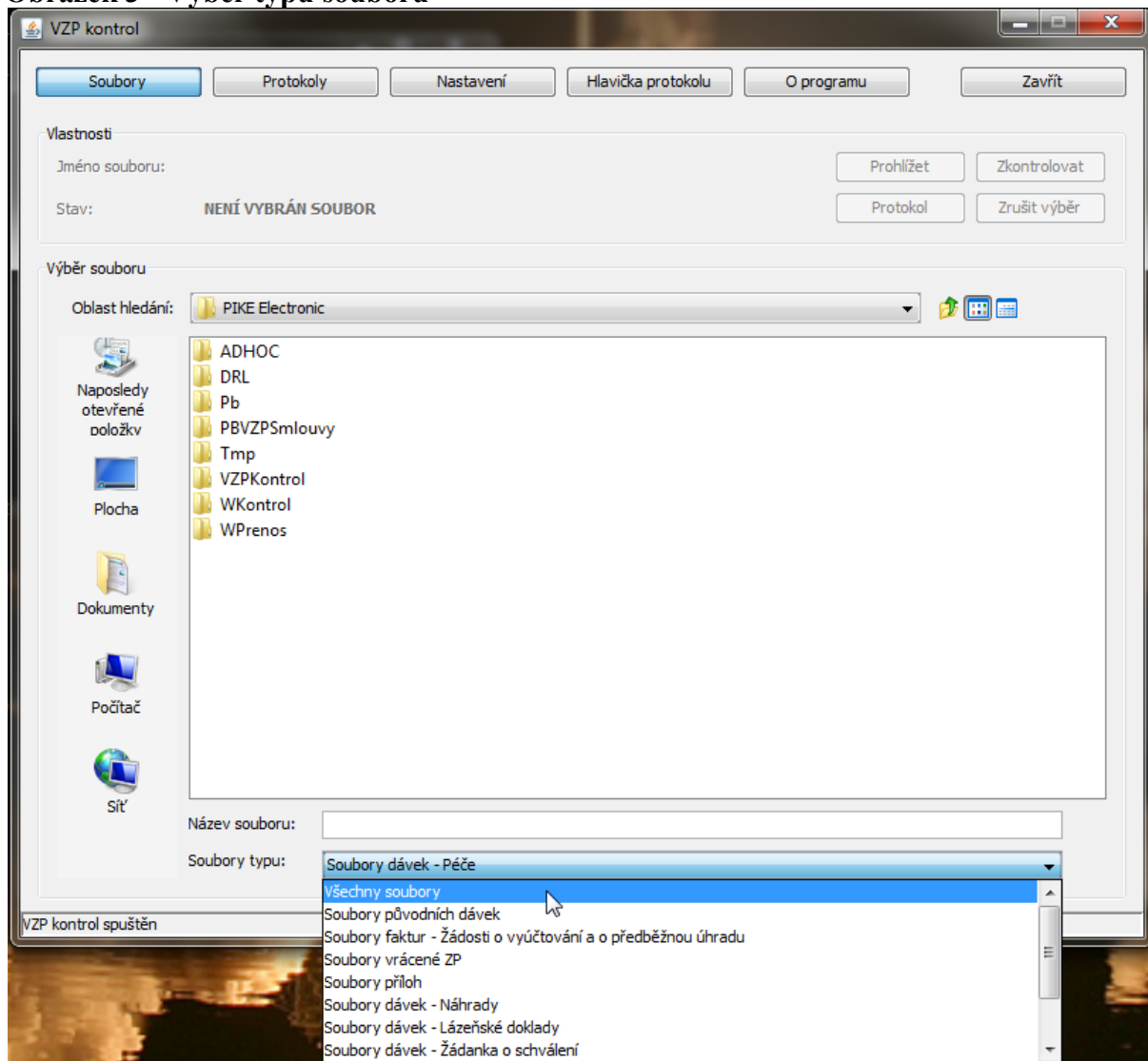
Určení: Dávka snížení cen.
- *Soubory původních dávek*
Výběrová maska: „Dxxxxxxx.DAV“, „Rxxxxxxx.DAV“, „Dxxxxxxx.WEB“ a „Rxxxxxxx.WEB“, kde x = libovolný znak, např. D5303937.DAV
Určení: Vyúčtování zdravotní péče

Standardní dávka představuje masky „KDAVKAYyyy.xxx“, „KDAVKAYyyy.ZIP“, „XKDAVKAYyyy.xxx“, „XKDAVKAYyyy.ZIP“. Kde „yyy“ mohou být jedna až čtyři číslice (ale také prázdné tj. jen například KDAVKA.xxx) a „xxx“ představuje číslo pojišťovny.

V největším okně programu lze procházet výše nastavený disk a označovat soubory pro kontrolu. Soubory se označují standardní metodou Windows, tedy kliknutí myši označí jeden soubor.

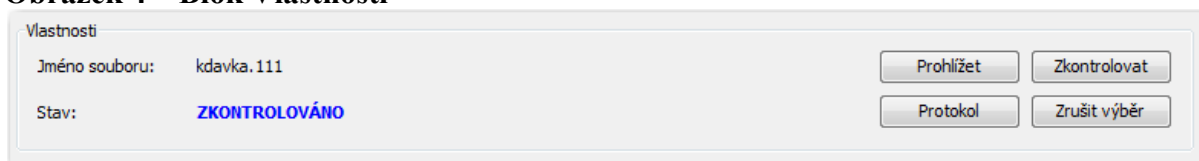
Počínaje verzí aplikace 1.08 a ve vyšších je zavedena i podpora pro hromadnou kontrolu více zvolených souborů zároveň.

Obrázek 3 - Výběr typu souboru



2.2.3 Vlastnosti

Obrázek 4 – Blok Vlastnosti



V tomto bloku jsou situovány Jméno souboru, Stav a čtyři funkční tlačítka. Jméno souboru zobrazuje název souboru. V části Stav mohou být uvedeny tři hodnoty – „NENÍ VYBRÁN SOUBOR“, kdy v bloku Výběr souboru nebyl zvolen příslušný soubor; „NEKONTROLOVÁNO“, kdy ještě nebyla provedena kontrola souboru nebo „ZKONTROLOVÁNO“, kdy kontrola byla uskutečněna a může se zobrazit protokol.

Tlačítko Zkontrolovat umožňuje realizovat kontrolu vybraného souboru. Po provedení kontroly se automaticky zobrazí protokol o kontrole souboru dávek. A aktivuje se tlačítko Protokol, které poskytuje zobrazení tohoto protokolu. Tlačítko Zrušit výběr deaktivuje tlačítka v bloku Vlastnosti a zruší výběr souboru. Tlačítko Prohlížet umožňuje prohlédnout obsah souboru.

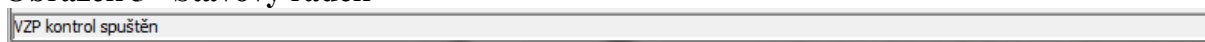
Toto vše platí pro případ výběru a kontroly pouze 1 vstupního souboru.

Pokud se vybere více souborů ke kontrole, tlačítka Prohlížet a Protokol se stanou nedostupné (nemají v tomto případě smysl). Po dokončení hromadné kontroly se uživateli zobrazí hromadný protokol.

2.2.4 Stavový řádek

Ve stavovém řádku je uveden stav, ve kterém se program nachází a různá hlášení programu.

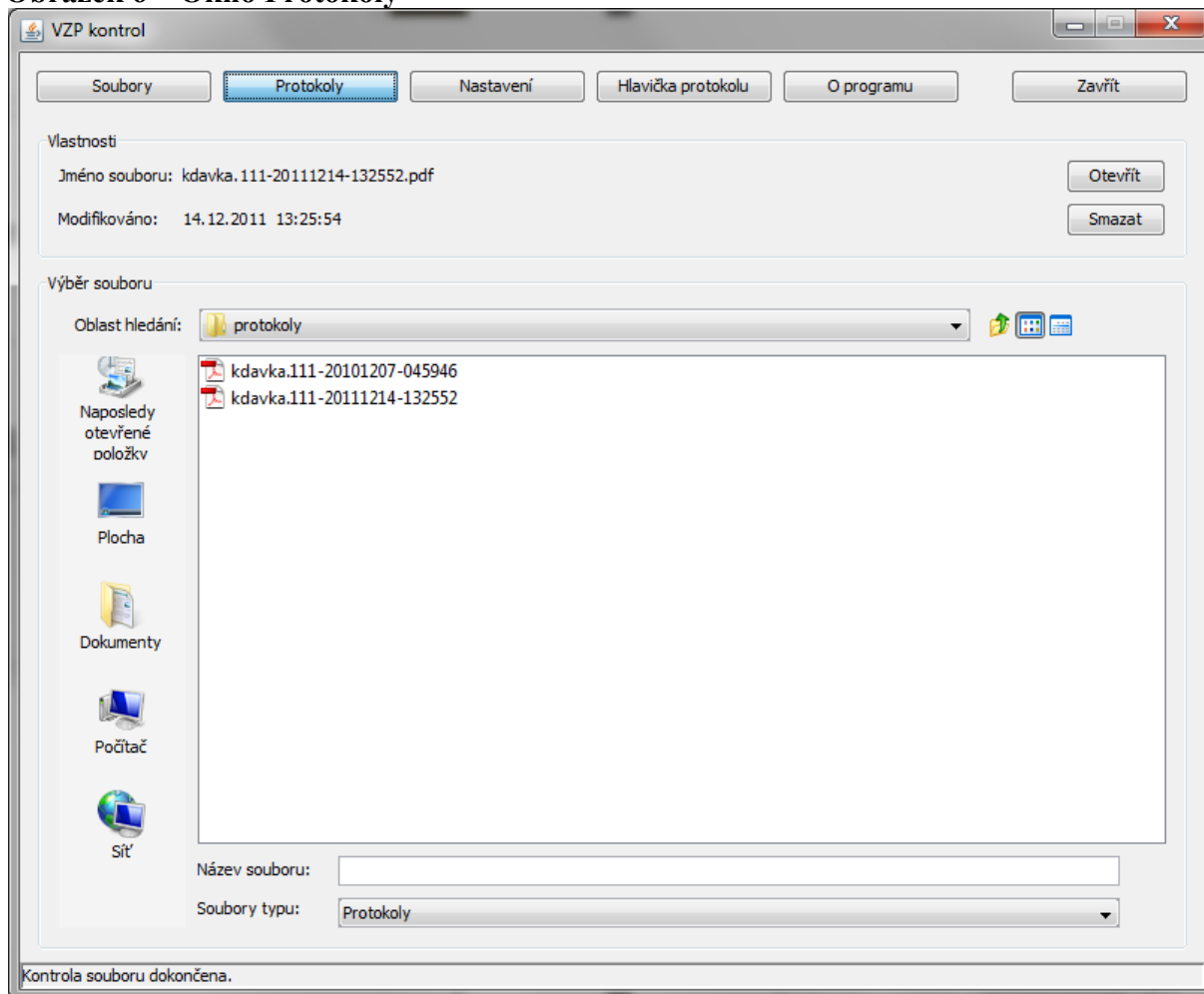
Obrázek 5 - Stavový řádek



2.2.5 Protokoly

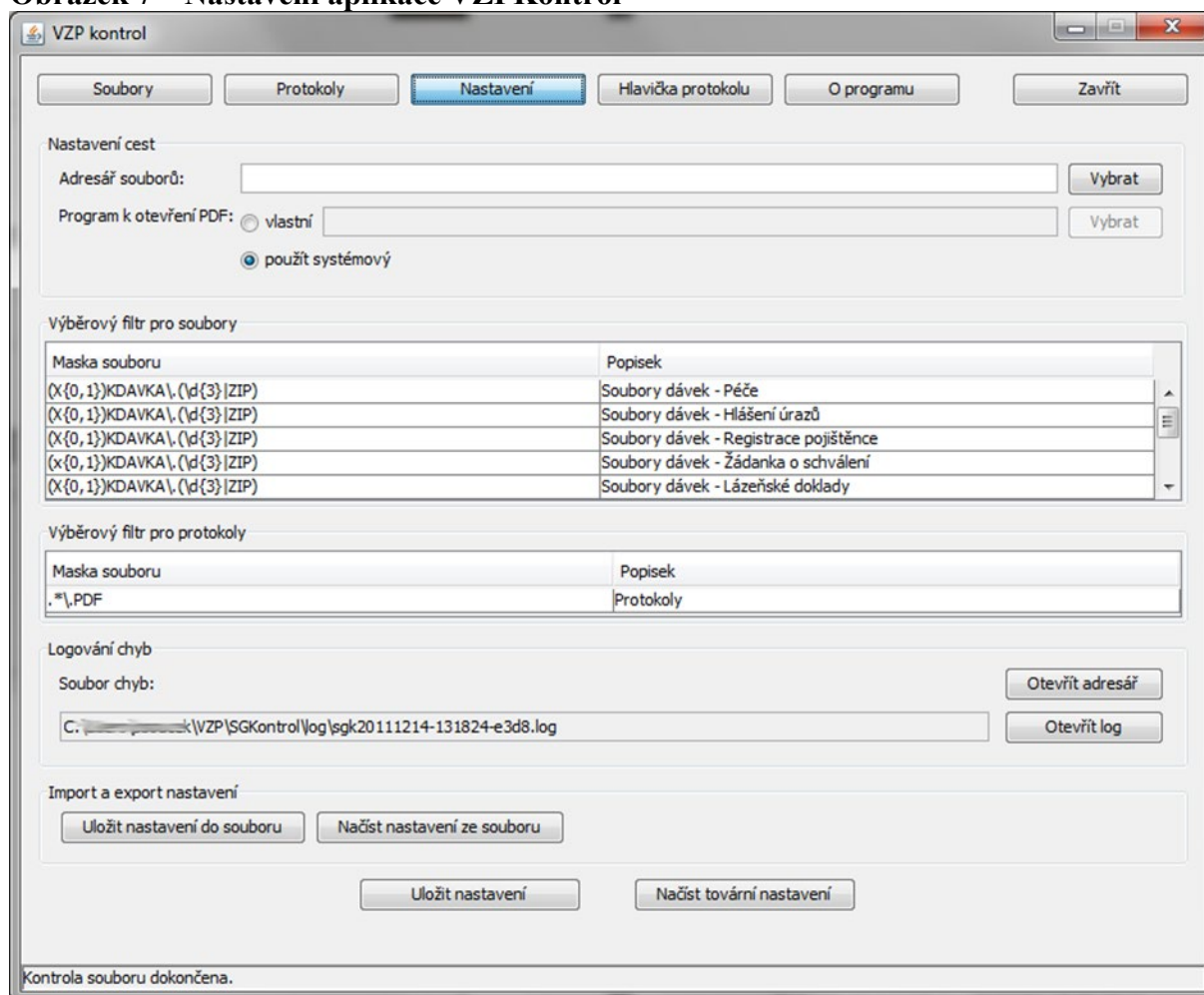
Tlačítka Soubory a Protokoly v horním okraji okna volí mezi zobrazením aktuálního adresáře a adresáře s protokoly.

V bloku Vlastnosti se u protokolů objeví Jméno souboru, tedy název aktuálního protokolu. Pod tímto polem je položka Modifikováno s výpisem, kdy byl protokol vytvořen. Napravo od těchto políček jsou tlačítka Otevřít, pro otevření protokolu a Smazat, které umožňuje výmaz protokolu. Protokoly je možné prohlížet jednak přes tlačítko Otevřít, jednak poklepnutím (doubleclick), popř. tisknout. U výmazu protokolů se soubory označují standardní metodou Windows, tedy kliknutím myši označí jeden soubor, kliknutím se Shiftem více sousedících souborů a kliknutím s Ctrl označí/odznačí soubor do/z aktuálního výběru.

Obrázek 6 – Okno Protokoly

2.2.6 Nastavení

Obrázek 7 – Nastavení aplikace VZPKontrol



Po stisknutí tlačítka „Nastavení“ je zobrazena obrazovka, která poskytuje informace o nastavení aplikace VZPKontrol, popř. některé z nich umožní změnit.

Blok „Nastavení cest“

Zde je umožněno nastavení cesty k adresáři se soubory a nastavení prohlížeče PDF souborů (protokolů z aplikace). Defaultně je použit prohlížeč Acrobat Reader (min. verze 8.0cz) instalovaný v systému OS WIN.

Další dva bloky „Výběrový filtr pro soubory“ a „Výběrový filtr pro protokoly“ poskytují pouze informace a nelze je měnit.

V bloku „Logování chyb“ je možno změnit cestu k adresáři pro ukládání logových souborů aplikace.

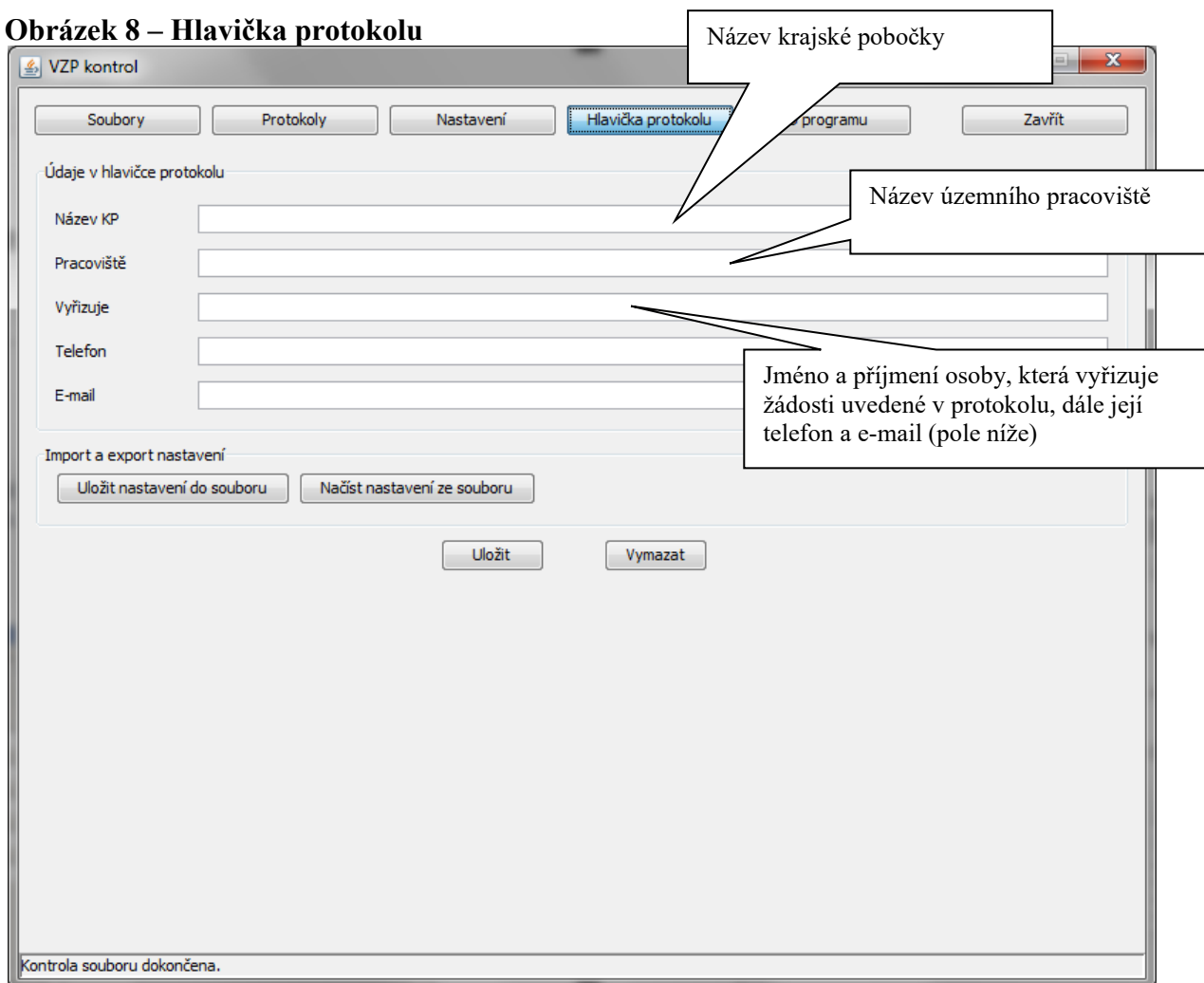
V posledním bloku „Import a export nastavení“ je umožněno individuální nastavení uložit, popř. načíst ze souboru. Vhodné zejména při hromadných instalacích a konfiguracích.

Taktéž je možno obnovit defaultní nastavení aplikace pomocí tlačítka „Načíst tovární nastavení“.

2.2.7 Hlavička protokolu

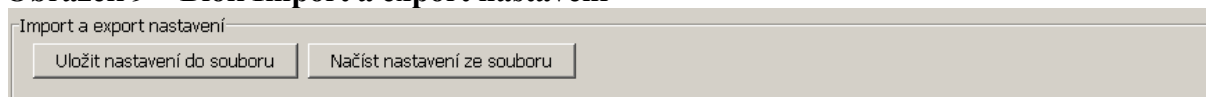
V této části je možné vyplnit údaje v hlavičce protokolu, které se po uložení promítnou do hlavičky následně generovaného protokolu. Tohle umožňuje tlačítko Uložit, tlačítko Vymazat zruší všechny údaje zde uvedené.

Obrázek 8 – Hlavička protokolu



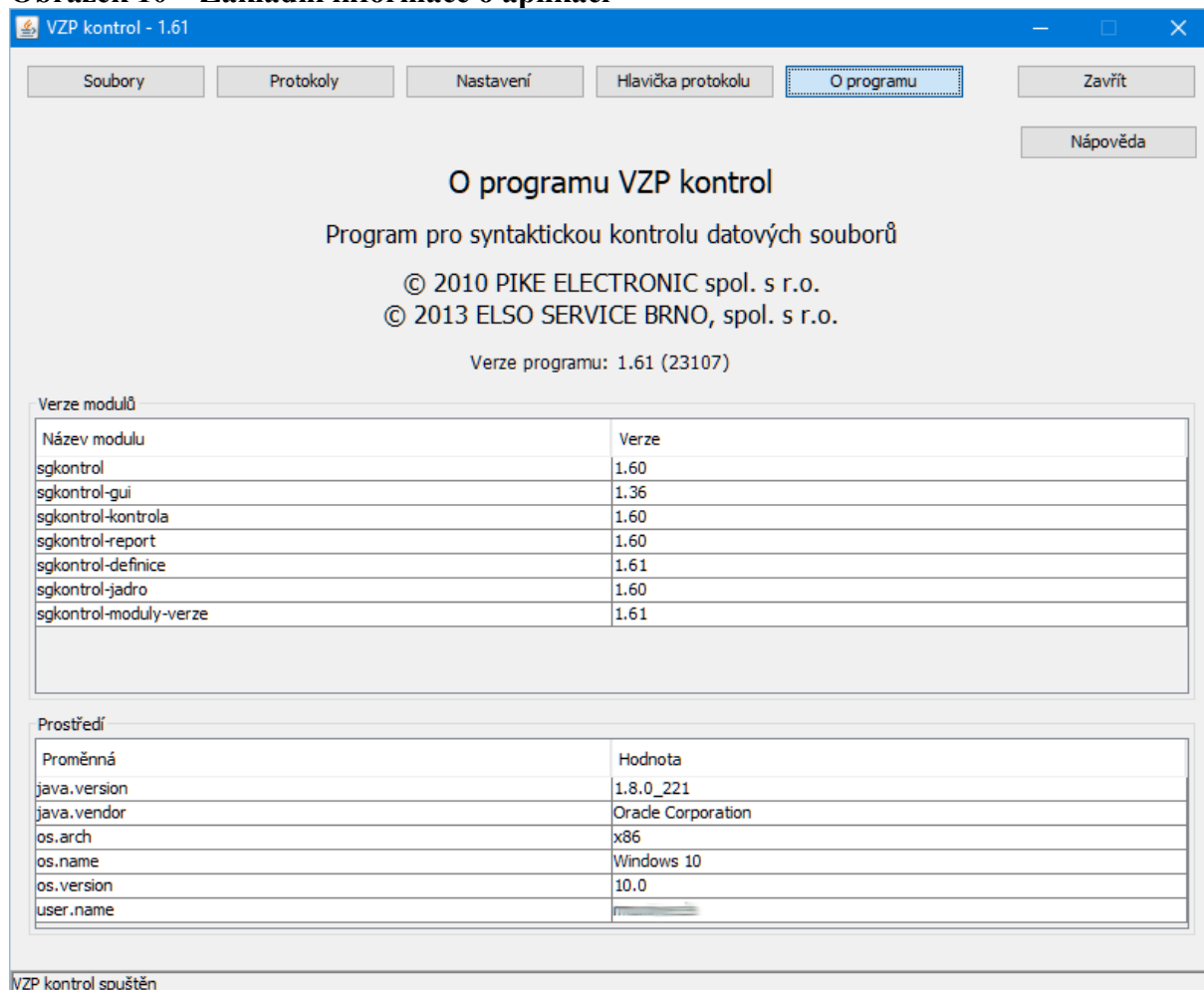
V části Import a Export nastavení jsou tlačítka umožňující uložit a načíst údaje v hlavičce protokolu do souboru. Uložení nastavení do souboru se provádí na lokální PC, odkud potom lze soubor s tímto nastavením znovu načíst.

Obrázek 9 – Blok Import a export nastavení



2.2.8 O programu

Obrázek 10 – Základní informace o aplikaci



Tato obrazovka poskytuje základní informace o aplikaci VZPKontrol, jako je verze aplikace a informace o prostředí, ve kterém je provozována.

Pomocí tlačítka „Nápověda“ je možno otevřít tuto uživatelskou příručku.

2.3 Spuštění aplikace VZP Kontrol z příkazové řádky OS

Aplikaci je možno používat i z příkazové řádky operačního systému, a to způsobem kontroly jednoho vstupního souboru na jedno spuštění.

Postup je následující:

- máme-li aplikaci nainstalovanou např. v adresáři:
 „c:\Program Files\PIKE ELECTRONIC\SGKontrol“

- při zavolání následujícího příkazu (volání aplikace bez parametru) se vypíše popis použití při volání z příkazového řádku:

```
C:\>java -jar "c:\Program Files\PIKE ELECTRONIC\SGKontrol\lib\sgkontrol.jar"
```

Výstup do konzole:

```

C:\Windows\System32\cmd.exe
Chybně zadane parametry!
Pouziti: java -jar sgkontrol.jar [parametry]

Parametry:
-----
/verze                vypise verzi aplikace
-----
/kontrola             indikator zpracovani jedineho souboru
/vstupni-soubor:      vstupni soubor urceny ke kontrole
/unikatni-jmeno-souboru: unikatni pridelene jmeno souboru
/jen-pro-vzp:         [A|N] pro specificke kontroly UZP
/typ-vstupniho-souboru: nepovinne - typ vstupniho souboru - pokud neni znam, aplikace si jej urci sama
/vystupni-protokol-xml: nepovinne - vystupni soubor vygenerovaneho protokolu o kontrole ve formatu XML
/vystupni-report-pdf: nepovinne - vystupni soubor vygenerovaneho reportu o kontrole ve formatu PDF
/vyrizuje:            nepovinne - jmeno pracovnika
/telefon:             nepovinne - telefon pracovnika
/email:               nepovinne - e-mail pracovnika
/pracoviste:          nepovinne - pracoviste pracovnika
/nazev-kp:            nepovinne - nazev krajskeho pracoviste
-----
/hromadne-urceni-typu-souboru indikator hromadneho urceni typu souboru
/vstupni-ridici-soubor:  vstupni soubor obsahujici informace o souborech urceny k urceni jejich typu
/vystupni-ridici-soubor: vystupni soubor obsahujici vysledky urceni typu vstupnich souboru
/kodovani-ridicich-souboru: nepovinne - kodovani textu ridicich souboru: ISO-8859-2 (vychozi), WINDOWS-1250, UTF-8
-----
/hromadna-kontrola     indikator hromadneho zpracovani vice souboru
/vstupni-ridici-soubor: vstupni soubor obsahujici informace o souborech urceny k hromadne kontrole
/vystupni-ridici-soubor: vystupni soubor obsahujici vysledky zpracovani kontrolovanych souboru
/jen-pro-vzp:         [A|N] pro specificke kontroly UZP
/vystupni-protokol-xml: nepovinne - vystupni soubor vygenerovaneho protokolu o hromadne kontrole ve formatu XML
/vystupni-report-pdf:  nepovinne - vystupni soubor vygenerovaneho reportu o hromadne kontrole ve formatu PDF
/generovani-jednotlivych-protokolu: nepovinne - [U|C|N] pro: vzdy - U, pri chybe - C (defaultni hodnota), nikdy - N
/vyrizuje:            nepovinne - jmeno pracovnika
/telefon:             nepovinne - telefon pracovnika
/email:               nepovinne - e-mail pracovnika
/pracoviste:          nepovinne - pracoviste pracovnika
/nazev-kp:            nepovinne - nazev krajskeho pracoviste
/kodovani-ridicich-souboru: nepovinne - kodovani textu ridicich souboru: ISO-8859-2 (vychozi), WINDOWS-1250, UTF-8
-----
  
```

Parametry jsou rozděleny do 4 bloků:

1. Verze
Vypíše verzi aplikace společně s verzemi všech modulů
2. Kontrola jediného souboru
Povinné jsou první 3 parametry (/kontrola, /vstupni-soubor:, /unikatni-jmeno-souboru:, /jen-pro-vzp:).

Parametr */unikatni-jmeno-souboru*: má svůj smysl pouze při příjmu souboru na PC ve VZP, jinak lze dosadit jakoukoliv hodnotu – ta se zobrazí na protokolu. Dále je vhodné použít aspoň jeden z parametru pro soubory výstupu (*/vystupni-protokol-xml*:, */vystupni-report-pdf*:), aby bylo možné zjistit, jak kontrola dopadla. Význam parametru je zřejmý.

Aplikace při ukončení zpracování vrací následující návratové kódy:

- 0 – soubor přijat úplný
- 5 – soubor nelze zkontrolovat
- 10 – soubor kompletně odmítnut
- 20 – soubor přijat částečně (pouze pro soubory dávek od ZZ)
- 10 – chyba při zpracování

Při spuštění aplikace je vhodné, nastavit parametr **-Xmx** pro velikost haldy prostředí Java VM. Vhodná je např. velikost 128 MB či vyšší, která by měla zaručit, že při zpracování nedojde Javě vymezená paměť.

3. Hromadné určení typů souborů

Tato funkcionální je hlavně pro potřeby příjmového formuláře. Povinné jsou první 3 parametry (*/hromadne-urceni-typu-souboru*, */vstupni-ridici-soubor*:, */vystupni-ridici-soubor*:).

Vstupní řídicí soubor je očekáván ve tvaru jednoduchého textového souboru, kde na každém řádku souboru je uvedena cesta ke vstupnímu souboru, jehož typ má aplikace určit.

Do výstupního řídicího souboru aplikace zapisuje výsledky určování souborů a to tak, že na každém řádku souboru je zapsaná cesta ke vstupnímu souboru následovaná znakem | (svislítko), za kterým je zapsán zjištěný typ souboru.

Příklad vstupního řídicího souboru:

```
d:\temp\sgkontrol\vstup\kdavka3700.111
d:\Temp\sgkontrol\vstup\04415000_2011_1_1_psychrhb.zip
```

Příklad výstupního řídicího souboru:

```
d:\temp\sgkontrol\vstup\kdavka3700.111|PECE
d:\Temp\sgkontrol\vstup\04415000_2011_1_1_psychrhb.zip|PRI
```

4. Hromadná kontrola více souborů

Povinné jsou první 4 parametry (*/hromadna-kontrola*, */vstupni-ridici-soubor*:, */vystupni-ridici-soubor*:, */jen-pro-vzp*:). Dále je vhodné použít aspoň jeden z parametrů pro soubory výstupu (*/vystupni-protokol-xml*:, */vystupni-report-pdf*:), aby bylo možné zjistit, jak hromadná kontrola dopadla. Význam parametrů je zřejmý. Vstupní řídicí soubor je očekáván ve tvaru jednoduchého textového souboru, kde na každém řádku souboru je uvedena sekvence následujících informací pro jednotlivé vstupní soubory určené ke hromadné kontrole:

- cesta ke vstupnímu souboru, který se má kontrolovat
- oddělovací znak | (svislítko)
- typ vstupního souboru – pokud není znám, tak se neuvádí (aplikace si ho určí sama)

- oddělovací znak | (svislítko)
- unikátní název vstupního souboru – pokud není znám, neuvádí se
- oddělovací znak | (svislítko)
- cesta k výstupnímu XML protokolu o kontrole vstupního souboru (pokud není protokol zapotřebí, tak se neuvádí)
- oddělovací znak | (svislítko)
- cesta k výstupnímu PDF reportu o kontrole vstupního souboru (pokud není report zapotřebí, tak se neuvádí)

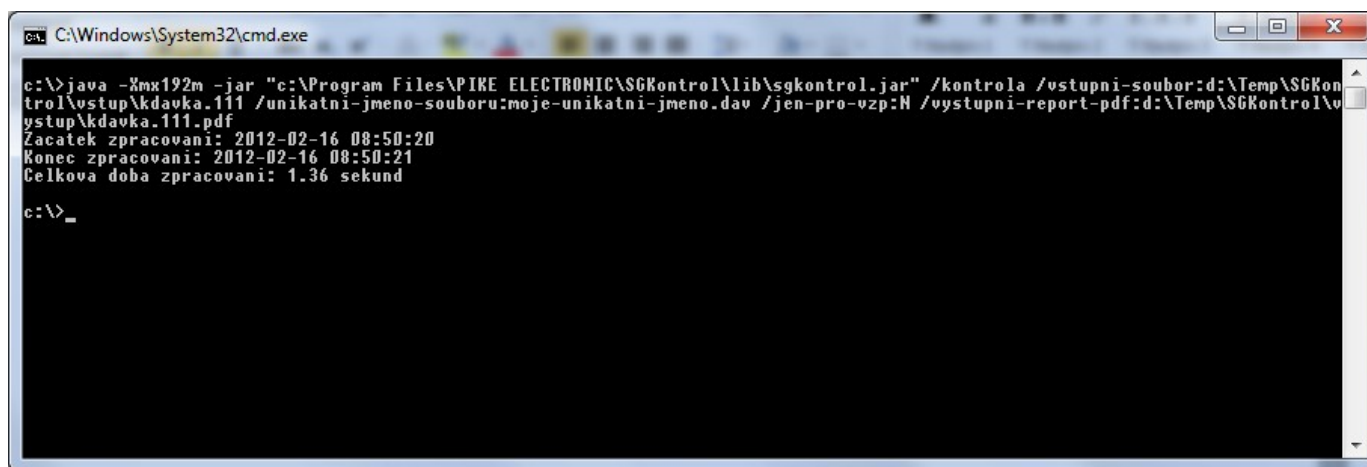
Do výstupního řídicího souboru aplikace zapisuje výsledky kontrol jednotlivých vstupních souborů. Tvar souboru je následující:

- původní cesta ke vstupnímu souboru, který se má kontrolovat
- oddělovací znak | (svislítko)
- původní typ vstupního souboru – pokud nebyl zadán (tzn. aplikace si ho musela určit sama), tak se uvede určený typ
- oddělovací znak | (svislítko)
- původní unikátní název vstupního souboru – pokud byl zadán
- oddělovací znak | (svislítko)
- původní cesta k výstupnímu XML protokolu o kontrole vstupního souboru – pokud byla zadána
- oddělovací znak | (svislítko)
- původní cesta k výstupnímu PDF reportu o kontrole vstupního souboru – pokud byla zadána
- oddělovací znak | (svislítko)
- kód výsledku kontroly vstupního souboru – možné hodnoty jsou:
 - 0 – soubor přijat úplně
 - 5 – soubor nelze zkontrolovat
 - 10 – soubor kompletně odmítnut
 - 20 – soubor přijat částečně (pouze pro soubory dávek od ZZ)

Příklad použití kontroly jednoho vstupního souboru:

```
C:\>java -Xmx192m -jar "c:\Program Files\PIKE ELECTRONIC\SGKontrol\lib\sgkontrol.jar" /kontrola /vstupni-soubor:C:\Temp\SGKontrol\vstup\kdavka.111 /unikatni-jmeno-souboru:moje-unikatni-jmeno.dav /jen-pro-vzp:N /vystupni-report-pdf:C:\Temp\SGKontrol\vystup\kdavka.111.pdf
```

Výstup do konzole:



```
C:\Windows\System32\cmd.exe
c:\>java -Xmx192m -jar "c:\Program Files\PIKE ELECTRONIC\SGKontrol\lib\sgkontrol.jar" /kontrola /vstupni-soubor:d:\Temp\SGKontrol\vstup\kdavka.111 /unikatni-jmeno-souboru:moje-unikatni-jmeno.dav /jen-pro-vzp:N /vystupni-report-pdf:d:\Temp\SGKontrol\vystup\kdavka.111.pdf
zacatek zpracovani: 2012-02-16 08:50:20
konec zpracovani: 2012-02-16 08:50:21
Celkova doba zpracovani: 1.36 sekund
c:\>_
```

3 Kontrola datových souborů

Příklad postupu pro kontrolu datových souborů:

- Spustíte VZPKONTROL
- Vyberte typ souborů
- Přepněte se do adresáře se soubory ke kontrole
- Zvolte soubor a stiskněte Zkontrolovat
- Program vytvoří protokol o kontrole, který je možno prohlédnout, popř. vytisknout

Po kontrole zůstávají vygenerované protokoly na disku v adresáři profilu přihlášeného uživatele (%User Profile%/VZP/VZPKontrol/protokoly). Jméno protokolu je 'původní jméno protokolu-RRRRMMDD-HHMMSS.pdf', např.: kdavka.111-20101125-130416.pdf.

3.1 Příklad protokolu

Obrázek 11 - Příklad protokolu o kontrole dávek.

 VŠEOBECNÁ ZDRAVOTNÍ POJIŠŤOVNA ČESKÉ REPUBLIKY		PROTOKOL O KONTROLE SOUBORU DÁVEK						
STRAN: 1/ 1		SOUBOR: 5300_155.111-20131212-121749.pdf						
		PROGRAM: VZP kontrol; 1.30.14808						
		DATUM ZPRACOVÁNÍ: 12.12.2013 12:17						
<hr/>								
PARAMETRY:								
STAV SOUBORU: ODMÍTNUT		PŘIDĚLENÉ UNIKÁTNÍ JMÉNO: <nezadáno>						
IDENTIFIKACE SOUBORU								
		VELIKOST SOUBORU: 26057 (bytes)						
POČET DÁVEK: 2		SOUBOR ZE DNE: 12.12.2013 12:17						
<hr/>								
PŘIJATÉ DÁVKY:								
ODMÍTNUTÉ DÁVKY:								
IČZ	OBDOBÍ	ČÍSLO DÁVKY	DRUH POJIŠTĚNÍ	POČET DOKLADŮ VLOŽENÝCH / SPOČTENÝCH	CHARAKTER DÁVKY	TYP DÁVKY	CELKOVÁ CENA	
53337000	09/2013	156	1	2/1	P	05	0,00Kč	
53521000	09/2013	155	1	177/177	P	98	0,00Kč	
<hr/>								
SEZNAM CHYB:								
Č. VĚTY/ TYP VĚTY	CHYBA: VĚTA(V) POLOŽKA(P)	ČÍSLO CHYBY	ČÍSLO POLOŽKY	NÁZEV POLOŽKY	IČZ	ČÍSLO DÁVKY	ČÍSLO DOKLADU	ZAČ. POLOŽKY V ASCII

POPIS CHYBY / OPIS DAT								
1/D	V	200001			53337000	156		

Počet dokladů neodpovídá počtu vykázanému								
28/V	P	10101	3	VKOD	53521000	155	13195	9

Nevyplněná povinná znaková položka / " "								
<hr/>								
NÁZEV PROTOKOLU (ÚLOŽIŠTĚ PC): 5300_155.111-20131212-121749.pdf								

Pokud v **Protokolu o kontrole souboru dávek** není uvedeno jméno, pod kterým byl soubor do informačního systému VZP ČR přijat (tj. položka PŘIDĚLENÉ UNIKÁTNÍ JMÉNO není vyplněna), nebo **Protokol** není opatřen razítkem a podpisem pracovníka VZP ČR, tak je **Protokol** pouze výstupem kontroly správnosti datového rozhraní a neslouží jako potvrzení o převzetí souboru dávek ve VZP ČR.

V aplikaci existují ještě další 3 varianty protokolu:

- Soubory příloh
- Soubory vrácené ZP
- Soubory faktur
- Soubory SNICEN

4 Technické poznámky, podmínky pro běh programu

Potřebné instalace:

- Java JRE – minimální verze 1.6
 - Prostředí Java je nutné zvolit dle použitého operačního systému – tzn. pokud je aplikace provozována na Windows 32bit, je třeba zvolit odpovídající 32bit Javu, pokud na Windows 64bit, je třeba Java pro 64bit architekturu.
- Windows WIN7 a WIN10 (32 a 64).
- Rozlišení obrazovky minimálně 1024x768.
- Nastavení asociovaného programu pro zobrazení souborů PDF
- Aplikace Acrobat Reader (nebo jiná) pro použití aplikací VZPKontrol

6 Testování „budoucích“ dat

V některých případech změny DR může dojít k situaci, že je třeba novou verzi VZPKontrolu otestovat na datech, která se budou vykazovat v budoucnu.

Např. změna DR dokladu 10 pro verzi 6.2.29 zavedla kontrolu: „Atribut RHRA – pro recepty s datem vydání \geq 1.1.2015 může nabývat hodnot X nebo mezera“.

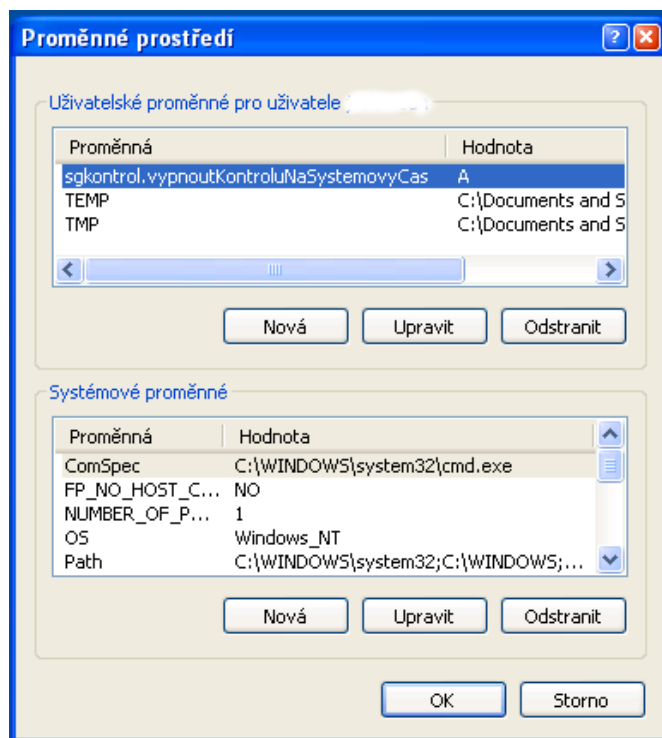
Z tohoto je jasné, že období dávky musí být minimálně 01/2015. Toto může způsobovat problémy při testování, které se provádí vždy dopředu. Součástí aplikace je totiž kontrola, že období dávky nesmí být vyšší než období systémového času. Tato kontrola pak způsobuje odmítnutí testované dávky.

Pro účely testování těchto případů obsahuje aplikace VZPKontrol parametrizaci, pomocí které je možné výše uvedenou kontrolu období dávky na systémový čas vypnout. Jedná se o použití proměnných prostředí OS Windows.

Bude-li v OS nastavena proměnná prostředí s názvem „sgkontrol.vypnoutKontroluNaSystemovyCas“, je možné pomocí ní kontrolu vypnout. Vypnutí kontroly je vázáno na hodnotu proměnné:

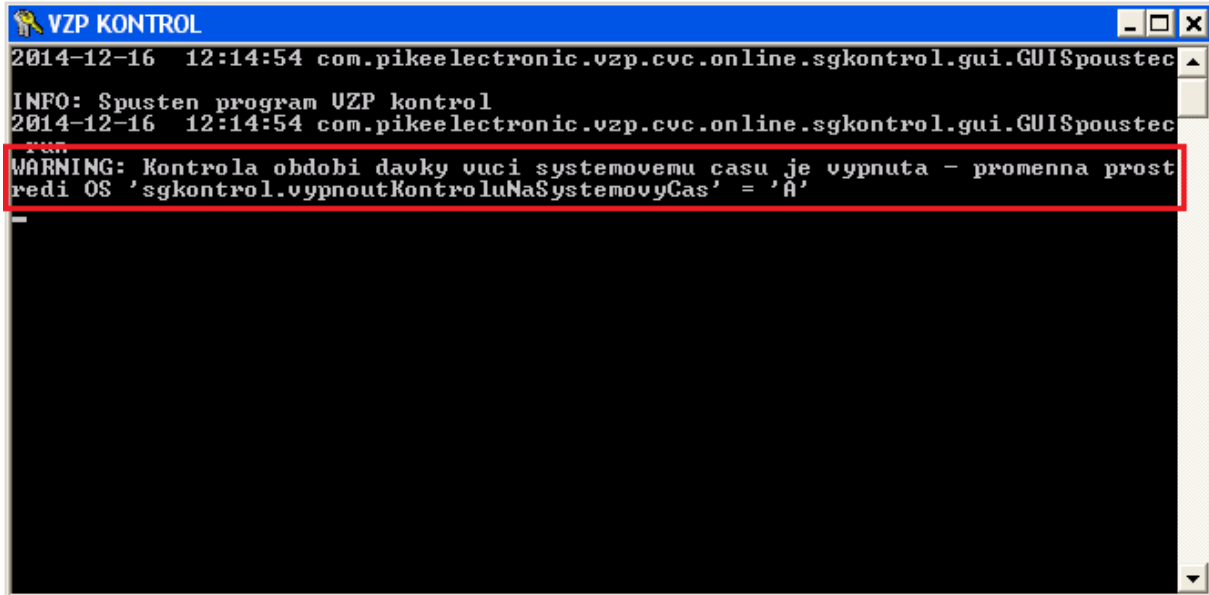
- „A“ – kontrola bude vypnuta
- Jakákoli jiná hodnota – kontrola bude aktivní

Obrázek 13 – Definice proměnné pro vypnutí kontroly v rámci proměnných prostředí OS MS Windows



Signalizace, že je kontrola vypnuta, je v aplikaci zobrazována v rámci konzolového okna, které se otvírá při spuštění aplikace VZPKontrol.

Obrázek 14 – Konzolové okno s informací, že je kontrola období dávky vůči systémovému času vypnuta

The image shows a screenshot of a Windows-style console window titled "VZP KONTROL". The window contains several lines of text. The first line is a timestamp and command: "2014-12-16 12:14:54 com.pikeelectronic.vzp.cvc.online.sgkontrol.gui.GUISpousteck". The second line is an informational message: "INFO: Spusten program UZP kontrol". The third line is another timestamp and command: "2014-12-16 12:14:54 com.pikeelectronic.vzp.cvc.online.sgkontrol.gui.GUISpousteck". The fourth line is a warning message: "WARNING: Kontrola obdobi davky vuci systemovemu casu je vypnuta - promenna prostredi OS 'sgkontrol.vypnoutKontroluNaSystemovyCas' = 'A'". This warning message is highlighted with a red rectangular border. The rest of the console window is black with no visible text.

Upozornění:

Při manipulaci s proměnnými prostředí OS je třeba pamatovat na fakt, že je-li aplikace spuštěna, přebírá si aktuální stav prostředí, tzn. i aktuální nastavení proměnných. Dojde-li ke změně proměnných, tato změna se nepropaguje do spuštěných aplikací. Aby se změna proměnné v aplikaci VZPKontrol projevila, je třeba postupovat způsobem:

1. Mít aplikaci ukončenou
2. Definovat novou hodnotu proměnné
3. Spustit aplikaci

Tento postup zaručí, že bude použití proměnné fungovat tak, jak uživatel očekává.